

Dokumentacja
techniczno-ruchowa

ZASUW
KOŁNIERZOWYCH
MIĘKKOUSZCZELNIONYCH

Nr kat.
2700

Zatwierdził do stosowania

Prezes Fabryki JAFAR S.A.

Nieprzestrzeganie przez użytkownika wskazówek i przepisów zawartych w niniejszej dokumentacji techniczno-ruchowej zwalnia producenta od wszelkich zobowiązań i gwarancji.

Ze względu na ciągły rozwój firmy zastrzegamy sobie prawo do modyfikacji i zmian konstrukcyjnych przedstawianego produktu.

1	OPIS TECHNICZNY	3
1.1	NAZWA I CECHY WYROBU	3
1.2	PRZEZNACZENIE.....	3
1.3	CHARAKTERYSTYKA TECHNICZNA	3
2	KONSTRUKCJA.....	3
2.1	OPIS KONSTRUKCJI ARMATURY	3
2.2	MATERIAŁY	4
2.3	WYMIARY	5
2.4	NORMALIZACJA	5
2.5	ZASADY ZAMAWIANIA	6
2.6	WYKONANIE I ODBIÓR	6
2.7	ZNAKOWANIE	6
3	ZABEZPIECZANIE – MAGAZYNOWANIE – TRANSPORT	7
3.1	POWŁOKI OCHRONNE	7
3.2	PAKOWANIE	7
3.3	MAGAZYNOWANIE	7
3.4	TRANSPORT	7
4	MONTAŻ I INSTALACJA	8
4.1	WYTYCZNE MONTAŻU	8
4.2	INSTRUKCJA MONTAŻU	8
4.3	EKSPLOATACJA	8
4.4	PRZEPISY B.H.P	9
5	WARUNKI GWARANCJI	9

1 OPIS TECHNICZNY

1.1 NAZWA I CECHY WYROBU

Przedmiotem niniejszej DTR jest:

Zasuwa miękkouszczelniona kołnierzowa klinowa żeliwna TYP 2700 długość zabudowy zgodna z GOST 3706: 1993

- z pełnym i gładkim przelotem
- z klinem (organem zamykającym) zawulkanizowanym w 100% elastomerem
- z wrzecionem nie wznoszącym się
- z uszczelnieniem głowicowym trzpienia w pokrywie (pierścienie O-ring)

1.2 PRZEZNACZENIE

Zasuwy z miękkim uszczelnieniem przeznaczone są do instalacji wodociągowych, zwłaszcza do wody pitnej, oraz do ścieków sanitarnych i instalacji przemysłowych. Mogą być używane w instalacjach nadziemnych i podziemnych, zasadniczo w rurociągach ułożonych poziomo.

1.3 CHARAKTERYSTYKA TECHNICZNA

Zasuwy z miękkim uszczelnieniem są przeznaczone do transportu wody pitnej, przemysłowej oraz innych płynów (po uzgodnieniu z producentem).

- zakres temperatur od -10°C do +70°C,
- zakres stosowanych średnic nominalnych DN80 –DN300[mm],
- max prędkość przepływu medium:
 - ciekłe do 4[m/s]
 - gazowe do 30[m/s]

-momenty napędowe na początku otwierania i na końcu zamykania podane są poniżej:

DN [mm]	80	100	125	150	200	250	300
Mmax [Nm]	80		100			200	

- sterowanie armaturą: w podstawowym wykonaniu kierunek zamykania zasuw jest zgodny z ruchem wskazówek zegara (w prawo)
na specjalne zamówienie kierunek zamykania może być odwrotny.
- kołnierze przyłączeniowe wykonane są zgodnie z PN-EN 1092-2: 1999
- wymiarach odpowiednich dla przyjętych ciśnień nominalnych.
 - długość zabudowy i jej tolerancje zgodna z GOST 3706: 1993
- wartości ciśnienia nominalnego PN:
 - 0,6MPa
 - 1,0MPa
 - 1,6MPa

2 KONSTRUKCJA

2.1 OPIS KONSTRUKCJI ARMATURY

Zasuwy z miękkim uszczelnieniem TYP 2700 wytwarzane w **F.A. „JAFAR”S.A.** mają gładki przelot w korpusie, trzpień niewznoszący, uszczelnienie trzpienia o-ringowe umieszczone w pokrywie typu głowicowego. Prowadzenie trzpienia odbywa się przez tulejkę w szyjce pokrywy i korek uszczelniający. Uszczelnienie trzpienia zapewnia zespół uszczelniający korka oparty na systemie pierścieni uszczelniających o przekroju kołowym /O-ring/. Zamknięcie zasuw stanowi klin żeliwny powleczonej gumą z wymienną nakrętką trzpienia umieszczoną w uchu klina. Trzpień posiada kołnierzyk oporowy montowany przez obciskanie. Od dołu kołnierzyk trzpienia opiera się na dnie gniazda głowicy poprzez tulejkę stanowiącą uszczelnione łożysko. Korek

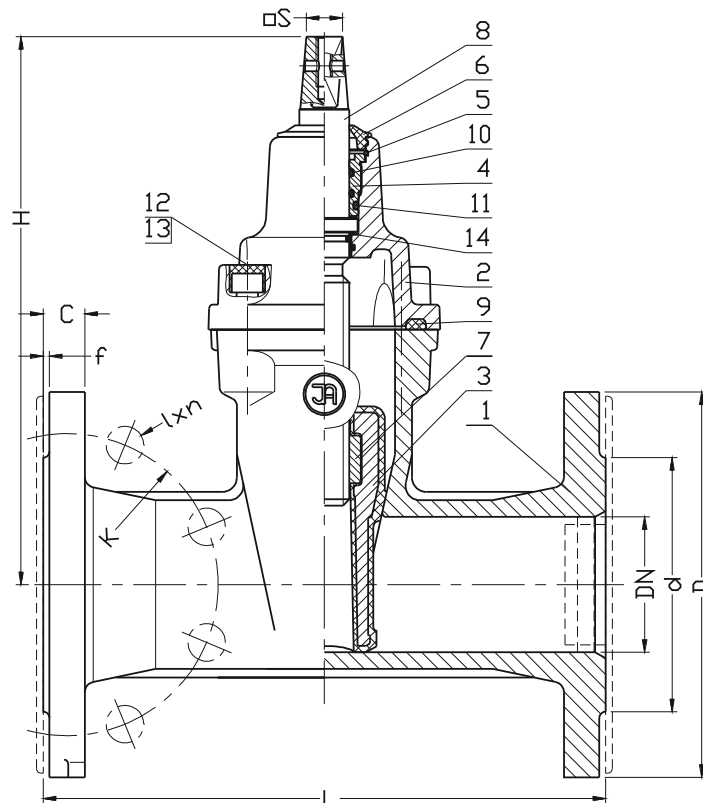
ponad kołnierzykiem zabezpieczony jest przed wykręceniem za pomocą pierścienia sprężystego z drutu. Pokrywa z korpusem połączona jest śrubami z łbem walcowym i gniazdem sześciokątnym wpuszczonymi w pokrywę i zabezpieczonymi masą parafinową. Uszczelnienie między korpusem a pokrywą stanowi kształtowa uszczelka gumowa obejmująca jednocześnie śruby, zapobiegając przeciekowi na ich prowadzeniu. Wszystkie powierzchnie żeliwne wewnętrzne i zewnętrzne zasuw pokrywane są proszkową farbą epoksydową. Trzpień może być napędzany ręcznie poprzez koło ręczne, lub dla zasuw umieszczonych pod ziemią, poprzez kaptur i obudowę do zasuw z użyciem klucza typu „T”.

2.2 MATERIAŁY.

Wykaz materiałów użytych do budowy zasuw miękkouszczelnionych podano w tabeli

Lp.	Nazwa części	Materiał	Norma
1	Korpus	Żeliwo EN-GJS 400-15	PN-EN 1563: 2012
2	Pokrywa	Żeliwo EN-GJS 400-15	PN-EN 1563: 2012
3	Klin	Żeliwo EN-GJS 400-15 Guma: EPDM (lub NBR)	PN-EN 1563: 2012 PN-ISO 1629: 2005
4	Korek uszczelniający	Mosiądz	PN-EN 1982: 2010
5	Pierścień zabezpieczający	Stal 1.1260	PN-74/H-84032
6	Uszczelka czyszcząca	Guma: EPDM (lub NBR)	PN-ISO 1629: 2005
7	Nakrętka trzpienia	Mosiądz	PN-EN 1982:2010
8	Trzpień	Stal 1.4021	PN-EN 10088-1: 2014
9	Uszczelka pokrywy	Guma: EPDM (lub NBR)	PN-ISO 1629: 2005
10 11	Pierścień uszczelniający o przekroju kołowym	Guma: EPDM (lub NBR)	PN-ISO 1629:2005
12	Śruba z łbem walcowym z gniazdem sześciokątnym	Wg norm przedmiotowych	PN-EN ISO 4762: 2006
13	Zaślepka śruby	Parafina	wg WT producenta
14	Podkładka	Poliamid PA6	PN-EN ISO 1874-1: 2010

2.3 WYMIARY



DN	L	H	d	D	K PN16 (PN10)	I PN16 (PN10)	C	f	n PN16 (PN10)	S	Masa
[mm]										-	[mm]
80	210	290	132	200	160	19	19	3	8	17	19
100	230	325	156	220	180	19	19	3	8	19	25
125	255	365	184	250	210	19	19	3	8	19	34
150	280	457	211	285	240	23	19	3	8	19	46
200	330	534	266	340	295	23	20	3	12 (8)	24	73
250	450	633	319	405	355 (350)	28 (23)	22	3	12	27	108
300	500	708	370	460	410 (400)	28 (23)	25	4	12	27	150

2.4 NORMALIZACJA

PN-EN 1074-1: 2002	Armatura wodociągowa. Wymagania użytkowe i badania sprawdzające. Wymagania ogólne.
PN-EN 1074-2: 2002	Armatura wodociągowa. Wymagania użytkowe i badania sprawdzające. Armatura zaporowa.
PN-89/H-02650	Armatura i rurociągi. Ciśnienia i temperatury.
PN-EN 1092-2: 1999	Kołnierze i ich połączenia. Kołnierze okrągłe do rur, armatury, łączników i osprzętu z oznaczeniem PN. Kołnierze żeliwne.
PN-EN19: 2005	Armatura przemysłowa. Znakowanie armatury metalowej
PN-EN 12266-1: 2012	Armatura przemysłowa. Badania armatury. Badania ciśnieniowe, procedury badawcze i kryteria odbioru. Wymagania obowiązkowe.
PN-EN 558: 2012	Armatura przemysłowa. Długości zabudowy armatury metalowej prostej i kątowej do rurociągów kołnierzowych. Armatura z oznaczeniem PN i klasy.
PN-EN ISO 6708: 1998	Definicja i dobór DN /wymiaru nominalnego/
PN-EN 1559-1: 2011	Odlewnictwo. Warunki techniczne dostawy. Postanowienia ogólne.
PN-EN 1563: 2012	Odlewnictwo. Żeliwo sferoidalne.

PN-EN 1370: 2012	Odlewnictwo. Badanie chropowatości powierzchni za pomocą wzorców wzrokowo-dotykowych.
PN-EN 10088-1: 2014	Stale odporne na korozję. Gatunki stali odporne na korozję.
PN-74/H-84032	Stal sprężynowa. Gatunki.
PN-EN 1982: 2010	Miedź i stopy miedzi. Gąski i odlewy.
PN-EN 12420: 2002	Miedź i stopy miedzi. Odkuwki..
PN-ISO 965-1: 2001	Gwinty metryczne ISO ogólnego przeznaczenia. Tolerancje. Zasady i dane podstawowe.
PN-ISO 2903: 1996	Gwinty trapezowe metryczne ISO. Tolerancje.
PN-EN ISO 4762: 2006	Śruby z łbem walcowym z gniazdem sześciokątnym.
PN-EN 10204: 2006	Wyroby metalowe. Rodzaje dokumentów kontroli.
PN-ISO 1629: 2005	Kauczuki lateksy. Nazewnictwo.
PN-EN ISO 1872-1: 2000	Tworzywa sztuczne. Polietylen (PE) do formowania wtryskowego i wytłaczania. System oznaczania i podstawa do klasyfikacji.
PN-EN ISO 1873-1: 2000	Tworzywa sztuczne. Polipropylen (PP) do formowania wtryskowego i wytłaczania. System oznaczania i podstawa do klasyfikacji.
PN-EN ISO 1874-1: 2010	Tworzywa sztuczne. Poliamidy (PA) do formowania i wytłaczania. Oznaczenie i podstawy klasyfikacji.
PN-EN ISO 12944-5: 2009	Farby i lakiery. Ochrona przed korozją konstrukcji stalowych za pomocą ochronnych systemów malarskich. Ochronne systemy malarskie
GOST 3706: 1993	Zasuwy. Długości zabudowy.

2.5 ZASADY ZAMAWIANIA

Armatura wodociągowa należy do armatury przemysłowej określonego przeznaczenia, dlatego w zamówieniu należy podawać:

- numer katalogowy (równoznaczny z długością budowy),
 - przeznaczenie, np. do instalacji wodociągowych,
- poza tym
- średnicę nominalną - w/g PN-EN ISO 6708: 1998
 - ciśnienie nominalne - w/g PN-89/H - 02650
 - rodzaj materiału korpusu - w/g PN-EN 1561: 2012 lub PN-EN 1563: 2012
 - max temperaturę roboczą - w/g PN-89/H – 02650.

2.6 WYKONANIE I ODBIÓR

Zasuwy o numerze katalogowym TYP 2700 są odbierane i wykonane zgodnie z: PN-EN 1074-2: 2002 (Armatura wodociągowa. Wymagania użytkowe i badania sprawdzające. Armatura zaporowa) oraz PN-EN 12266-1: 2012 (Armatura przemysłowa. Badania armatury). Próbie szczelności poddawane są wszystkie zasuw (100%). Sprawdzana jest szczelność zewnętrzna korpusu i szczelność zamknięcia.

2.7 ZNAKOWANIE

Znakowanie zasuw odpowiada wymaganiom normy: PN-EN-19: 2005, PN-EN-1074-1: 2002.

Korpusy zasuw posiadają oznaczenie umieszczone na przedniej i tylnej ścianie komory korpusu, które obejmuje następujące dane:

- rodzaj zasuw (określony numerem normy na wyrób)
- średnica nominalna
- ciśnienie nominalne
- rodzaj materiału korpusu
- znak firmowy producenta

Poza tym w miejscu wskazanym w dokumentacji umieszcza się tabliczkę identyfikacyjną zawierającą następujące dane:

- nazwa i znak firmy
- numer kolejny wyrobu
- klasa temperatury uszczelnień
- znak budowlany "B" i/lub znak „CE” (gdzie ma zastosowanie)
- typ wyrobu.

3 ZABEZPIECZANIE – MAGAZYNOWANIE – TRANSPORT

3.1 POWŁOKI OCHRONNE

Wszystkie powierzchnie żeliwne wewnętrzne i zewnętrzne zabezpiecza się farbą epoksydową nakładaną elektrostatycznie. Farba posiada atest dopuszczający do kontaktu ze środkami spożywczymi.

Grubość warstwy pokrycia antykorozyjnego wynosi min. 250µm.

Przygotowanie powierzchni odlewów do nanoszenia powłoki epoksydowej zgodnie z dokumentacją techniczną i normą PN-EN ISO 12944-5: 2009.

Śruby łączące korpus z pokrywą wykonane są jako nierdzewne w gat. OH18N9, lub Fe/Zn5 (stal ocynkowana).

3.2 PAKOWANIE

Zasuwy pakowane są na EURO paletach (1200x800) i zabezpieczone termokurczliwym kapturem.

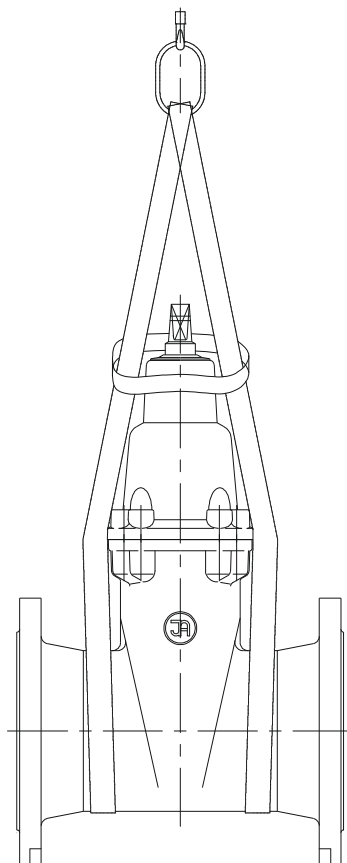
3.3 MAGAZYNOWANIE

Zasuwy należy przechowywać w pomieszczeniach krytych.

3.4 TRANSPORT

Zasuwy należy transportować krytymi środkami transportu.

Zaleca się stosowanie zawiesi taśmowych z zabezpieczeniem przed możliwością obrócenia się armatury jak na powyższym schemacie, podczas transportu i montażu dla zasuw miekkouszczelnionych o wielkościach od DN80÷DN300



4 MONTAŻ I INSTALACJA

4.1 WYTYPYCNIE MONTAŻU

Zasuwy kołnierzowe miękkouszczelnione żeliwne TYP 2700 mogą być zabudowane w rurociągach podziemnych lub nadziemnych na instalacjach poziomych lub pionowych. Wymienione wyroby są przystosowane do montażu pomiędzy kołnierze rurociągu, których wymiary odpowiadają kołnierzom zasuw. Podczas montażu należy zwrócić uwagę, by wykonywana instalacja nie narażała armatury (zasuw) na naprężenia zginające lub rozciągające wynikające z obciążenia ich masą niepodpartego rurociągu. Zaleca się wykonywanie czynności montażowych z uwzględnieniem kompensacji rurociągu od temperatury i ciśnienia. Zasuwa zmontowana i wyregulowana przez producenta jest gotowa do montażu na instalacji. Jakiegokolwiek prace związane z demontażem elementów zasuw mogą spowodować utratę jej szczelności.

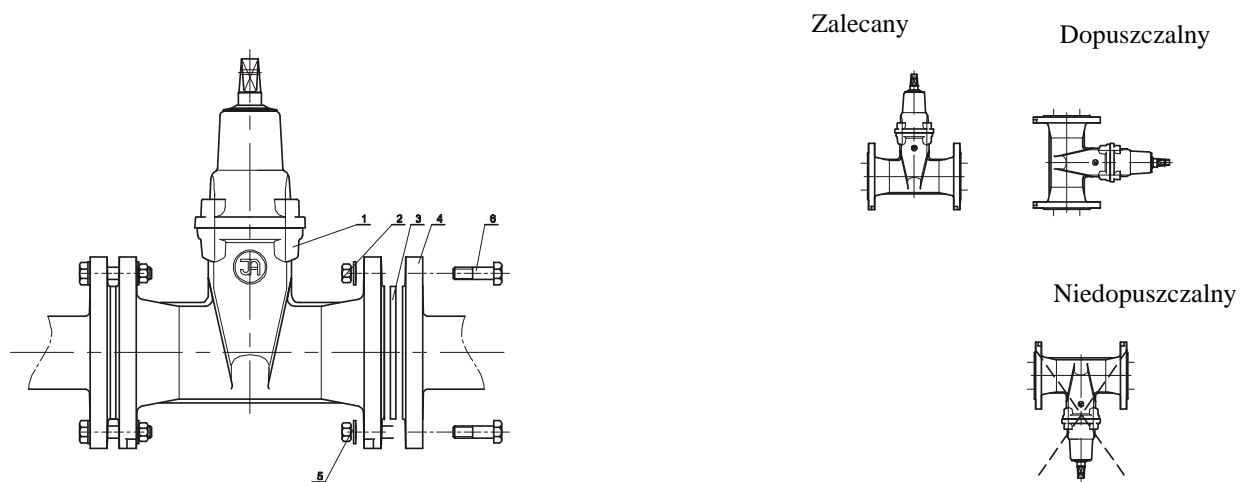
4.2 INSTRUKCJA MONTAŻU

Przystępując do montażu armatury należy sprawdzić dokumentację techniczno-handlową tj. zastosowanie dla mediów i parametry pracy rurociągu w którym ma być zamontowana z danymi deklarowanymi przez producenta. Każda zmiana warunków eksploatacji wymaga konsultacji z producentem armatury.

Przed przystąpieniem do montażu należy usunąć zaślepienia przelotu głównego, sprawdzić stan powierzchni wewnętrznych zasuw i w razie potrzeby dokładnie przemyć wodą.

Uwaga! W przypadku mechanicznego uszkodzenia wyrobu nie instalować na rurociągu.

Sposób wykonania połączenia zasuw i schemat możliwych położzeń przedstawia poniższy rysunek:



1.-zasuwa, 2.-nakrętka, 3.-uszczelka, 4.-kołnierz rurociągu, 5.-podkładka, 6.-śruba montażowa

4.3 EKSPLOATACJA

Zasuwę należy eksploatować zgodnie z wymaganiami dotyczącymi armatury odcinającej tzn. w pozycji „całkowicie otwarty” lub „całkowicie zamknięty”. Pozostawienie zasuw w pozycji niepełnego otwarcia może spowodować uszkodzenie uszczelnienia. Celem zapewnienia pełnej sprawności eksploatacyjnej, zaleca się zasuwę okresowo (raz do roku) przesterować (od pełnego otwarcia do pełnego zamknięcia).

Przekroczenie granicznych parametrów pracy armatury może spowodować jej uszkodzenie, co wyklucza odpowiedzialność producenta w zakresie rękojmi.

4.4 PRZEPISY B.H.P

Dla zasuw miękkouszczelnionych mają zastosowanie wytyczne i zalecenia ujęte w przepisach B.H.P. dotyczące instalacji rurociągów i urządzeń zainstalowanych w: stacjach wodociągowych, siłowniach ciepłych, stacjach uzdatniania wody, oczyszczalniach ścieków, przepompowniach i innych obiektach oraz rozporządzenie w sprawie ogólnych przepisów bezpieczeństwa i higieny pracy (stosowanie środków ochrony kończyn górnych, środków ochrony kończyn dolnych, środków ochrony głowy i odzieży ochronnej) szczególnie przy pracach w narażeniu na niskie lub wysokie temperatury.

Eksploatowanie wyrobów niezgodne z przeznaczeniem jest niedopuszczalne.

5 WARUNKI GWARANCJI

Na wyrób zmontowany i użytkowany zgodnie z powyższą DTR-ką producent udziela gwarancji. Warunki i okres gwarancji podany jest w karcie gwarancyjnej.